

РЈ «Дистрибуција» Панчево

„ГП 09 ИНВЕСТ“ д.о.о.

26215 Падина

Ул. Андреја Сладковича бр. 26

Ваш број:

05-02-4-14/2009-1

Наш број:

Датум:

16.10.2023

Предмет: Технички услови за потребе израде Урбанистичког пројекта за изградњу вишепородичног стамбеног објекта са 15 станова спратности П+4+Пс, у Панчеву у улици Карађорђева број 19 на катастарској парцели број 4060 к.о. Панчево

Поштовани,

На основу Вашег писменог захтева и прилога број (нема број) од 06.10.2023.год., наш број 05-02-4-14/2009 од 06.10.2023.год. за потребе израде Урбанистичког пројекта за изградњу вишепородичног стамбеног објекта са 15 станова спратности П+4+Пс, у Панчеву у улици Карађорђева број 19 на катастарској парцели број 4060 к.о. Панчево, обавештавамо Вас о следећем.

- На предметном подручју постоје следећи гасни објекти:
 - Дистрибутивни гасовод од полиетиленских цеви израђених према SRPS G.C6.661 радног притиска до 3bar, пречника ПЕ d90 дуж улице (Карађорђева) у зеленој површини паралелно са грађевинском линијом стамбених објеката – изграђен и под притиском ваздуха (инвеститор град Панчево)
 - Дистрибутивни гасовод од полиетиленских цеви израђених према SRPS G.C6.661 радног притиска до 3bar, пречника ПЕ d110 дуж улице Браће Јовановића у зеленој површини паралелно са грађевинском линијом стамбених објеката – изграђен и у функцији (припада ЈП „СРБИЈАГАС“)
 - траса гасовода је приказана на ситуацији приложеној уз овај допис.

Тресе гасовода датих у прилогу су информативног карактера и за израду документације и извођење радова користити званичне и ажурне податке о висинском и ситуационом положају изведених инсталација ЈП "СРБИЈАГАС" из надлежног катастра подземних водова. Због могућег одступања података из катастра подземних водова од стања на терену, при извођењу радова неопходно је извршити пробне ископе ("шлицовања") ради утврђивања тачног положаја гасовода.

Потребно је гасоводе третирати као стечену обавезу у простору и, у складу са:

- Правилником о условима за несметану и безбедну дистрибуцију природног гаса гасоводима притиска до 16bar ("Сл. гласник РС" бр. 86 /2015),

- Интерним техничким правилима за пројектовање и изградњу гасовода и гасоводних објеката на систему ЈП "Србијас" (Нови Сад, октобар 2009. год.),
- и Техничким условима за изградњу у заштитном појасу гасоводних објеката (датим у наставку текста),
- поштовати сва прописана растојања од гасних инсталација.

Технички услови за изградњу у заштитном појасу гасоводних објеката:

Дистрибутивни гасоводи од полиетиленских цеви радног притиска до 4 bar

- није дозвољено паралелно вођење подземних водова изнад и испод гасовода,
- Минимално светло растојање гасовода од других подземних инсталација предвидети у складу са Правилником о условима за несметану и безбедну дистрибуцију природног гаса гасоводима притиска до 16bar ("Сл. гласник РС" бр. 86 /2015) и то:

	Паралелно вођење (м)	Укрштање (м)
Гасовод	0,4	0,2
Водовод и канализација	0,4	0,2
Бреловод или топлковод	0,5	0,3
Проходни канали вреловода и топлвода	1,0	0,5
Телекомуникациони каблови	0,4	0,2
Висконапонски и нисконапонски водови	0,4	0,3
Шахтови	0,3	Не
Темељ	1,0	Не
Пут, одводни канал, насип, усек	0,5	1,0
Стабло високог зеленила	1,5	не

- Гасовод се поставља у заштитни појас ради осигурања његовог стања, погона, одржавања као и од спољних утицаја., а износи 1м од осе гасовода на обе стране.
- Није дозвољено постављање шахта изнад гасовода,
- При пројектовању објеката потребно је поштовати прописане минималне висине надслоја од горње ивице гасовода у зависности од локације гасовода (у зеленој површини и тротоару минимална висина надслоја је 0,8 m), испод коловоза саобраћајница минимална висина надслоја је 1,35 m).
- При изградњи саобраћајног прикључка за стамбени објект врши се заштићивање дистрибутивног уличног гасовода. Заштићивање гасовода на месту укрштања са прикључном саобраћајницом врши се заштитним полиетиленским колонама или на други начин помоћу армираних бетонских плоча, а према посебном одобреном пројекту саобраћајног прикључка.
- Уколико приликом изградње саобраћајнице, паркинга или осталих садржаја на јавној површини улице дође до спуштања нивоа терена због чега гасоводне инсталације остају плиће укопане од прописаних дубина укопавања исте је потребно спустити-укопати на прописану дубину за гасоводне инсталације.
- Пролази полиетиленског гасовода испод саобраћајнице изведени су у заштитним челичним цевима.
- Заштитна цев испод путева, улица мора бити дужа са сваке стране за 1м од ширине зоне објекта.
- Крајеви заштитних цеви морају бити затворени одговарајућим затварачима непропусним за воду.
- Заштитна челична цев мора да поседује одушну цев која се поставља са једне или обе стране (ако је дужина заштитне цеви већа од 20м) заштитне цеви, на удаљености 1,5м од ивице пута. Одушна цев се завршава цевним луком од 180° са Дејвијевом мрежицом на крају. Отвор је окренут од пута на доле, а

минимална висина одушне цеви је 2м. На одушној цеви се поставља табла упозорења.

- При подземном укрштању гасовода са другим инсталацијама гасовод се полаже изнад других инсталација и то под углом 60° до 90°.

Технички услови за прикључење на дистрибутивни систем ЈП "Србијагас" радног притиска до 4 bar:

- Постоји могућност прикључења вишепородичног стамбеног објекта са 15 станова спратности П+4+Пс, у Панчеву у улици Карађорђева број 19 на катастарској парцели број 4060 к.о. Панчево, на дистрибутивни гасоводни систем ЈП "СРБИЈАГАС" уз примену одговарајућих законских одредби и техничких правила и проверу капацитета постојеће дистрибутивне гасоводне мреже за прикључење наведеног објекта.
- Дистрибутивна гасоводна мрежа у улици Карађорђева није у функцији (инвеститор град Панчево). Ако инвеститор жели да се прикључи на активну дистрибутивну гасоводну мрежу мора са ЈП „СРБИЈАГАС“ да склопи уговор о изградњи дистрибутивне гасоводне мреже да објекта на катастарској парцели број 4060 к.о. Панчево
- Уколико се на наведеној катастарској парцели се налази изведен кућни гасни прикључак, уколико је исти потребно укинути инвеститор је дужан да поднесе захтев за укидање прикључка.
- Процедура за прикључење на гасоводни систем ЈП "СРБИЈАГАС" се остварује Вашим Захтевом за прикључење у складу са чланом 265. Закона о енергетици ("Сл.гл. РС" бр.145/14).
- Сагласно Методологији о критеријумима и начину одређивања трошкова прикључка на систем за транспорт и дистрибуцију природног гаса, а према исказаном потребом за капацитет регулационе станице одређују се трошкови прикључења на гасоводни систем. У складу са наведеним капацитетом проверава се могућност прикључења на дистрибутивну гасоводну мрежу.

Посебне мере заштите изграђених гасовода при извођењу радова:

- У појасу ширине по 3m са сваке стране, рачунајући од осе гасовода на местима укрштања и паралелног вођења, предвидети извођење свих земљаних радова ручним ископом. На растојању 1 m до 3 m ближе ивице рова од спољне ивице гасовода, могуће је предвидети машински ископ у случају кад се пробним ископима ("шлицовањем") недвосмислено утврди тачан положај гасовода и кад машински ископ одобри представник ЈП "СРБИЈАГАС" на терену.
- Уколико на местима укрштања и/или паралелног вођења дође до откопавања гасоводне цеви и оштећења гасовода о овоме се хитно мора обавестити ЈП "СРБИЈАГАС" ради предузимања потребних мера које ће се одредити након увида у стање на терену.
- У случају оштећења гасовода, које настане услед извођења радова у зони гасовода, услед непридржавања утврђених услова, као и услед непредвиђених радова који се могу јавити приликом извођења објекта, инвеститор је обавезан да сноси све трошкове санације на гасоводним инсталацијама и надокнади штету насталу услед евентуалног прекида дистрибуције гаса.
- Приликом извођења радова грађевинска механизација мора прелазити трасу гасовода на обезбеђеним прелазима урађеним тако да се не изазива појачано механичко напрезање гасовода.
- Није дозвољено подземно бушење за постављање других инсталација у зони гасовода.
- Није дозвољено бушење земљишта за постављање садница дрвореда у зони гасовода.
- Употреба вибрационих алата у близини гасовода је дозвољена уколико не утиче на механичка својства и стабилност гасовода.

- У зони 5 m лево и десно од осе гасовода не дозвољава се надвишење (насипање постојећег терена), скидање хумуса, односно промена апсолутне коте терена која је постојала пре извођења радова.
- Приликом извођења радова у зонама опасности и код ослобођене гасоводне цеви потребно је применити све мере за спречавање изазивања експлозије или пожара: забрањено је радити са отвореним пламеном, радити са алатом или уређајима који могу при употреби изазвати варницу, коришћење возила који при раду могу изазвати варницу, коришћење електричних уређаја који нису у складу са нормативима прописаним у одговарајућим стандардима SRPS за противексплозивну заштиту, одлагање запаљивих материја и држање материја које су подложне самозапаљењу.
- Инвеститор је обавезан, у складу са Законом о цевоводном транспорту гасовитих и течних угљоводоника и дистрибуцији гасовитих угљоводоника (Сл. гласник РС, бр. 4/2009), да 10 дана пре почетка радова у заштитном појасу гасовода, обавести ЈП "Србијас" у писаној форми, како би се обезбедило присуство нашег представника за време трајања радова у близини гасовода.
- Контрола спровођења мера из ових услова врши се о трошку Инвеститора.
- Рок важности овог документа је годину дана од дана његовог издавања.

С поштовањем,

Стручни сарадник



Никола Бубало, дипл.инг.маш.

Технички Руководилац
РЈ Дистрибуција Панчево



Звездана Опалић, дипл.инг.маш.

Достављено:

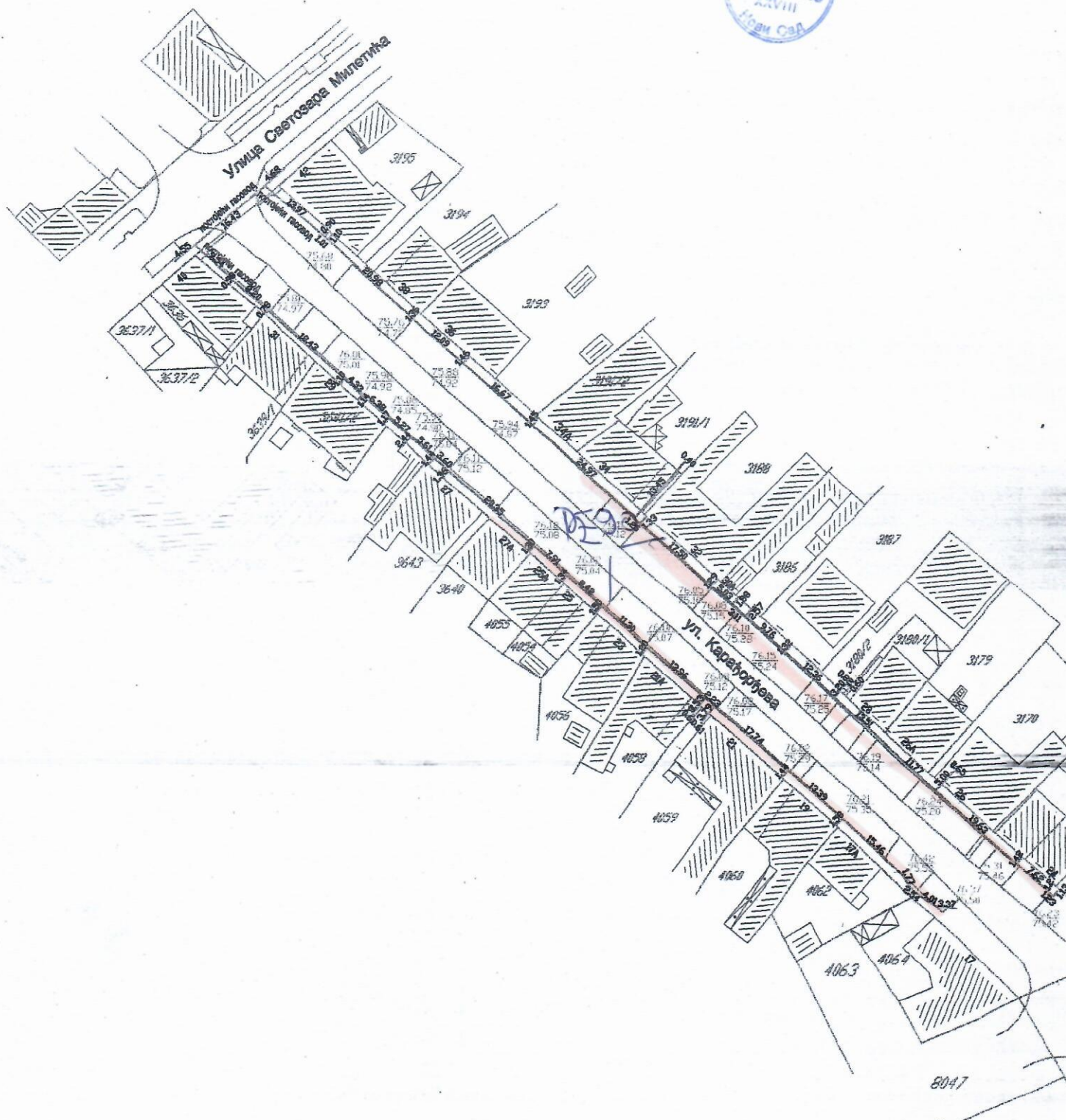
1. Наслову
2. Потписницима
3. Архиви

1

Teh. uslov 05-02-4-14/2009-1

13.10.2023

Handwritten signature



Razmera: 1:1000

2

ГАСОВОД -

4
969
970

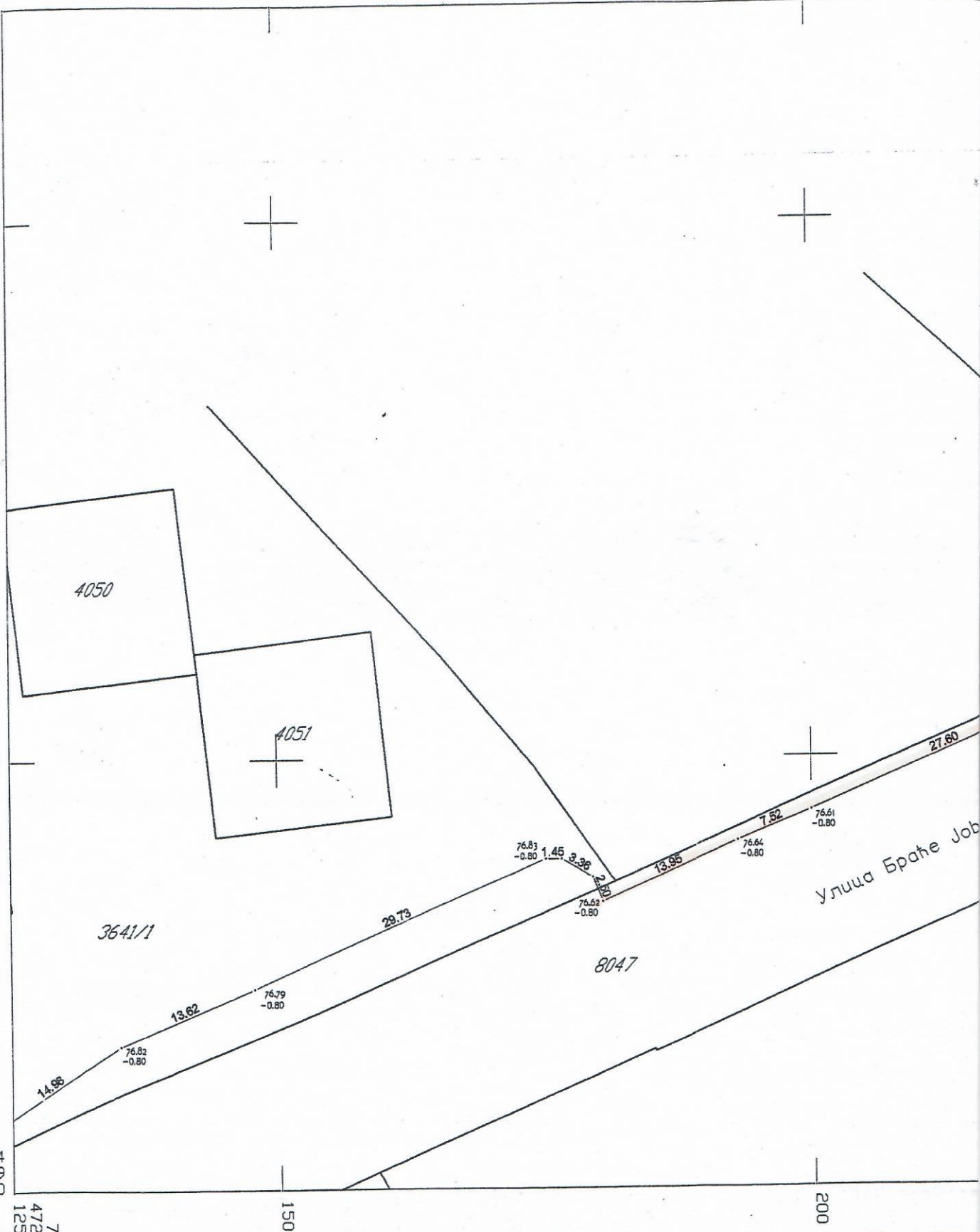
950

900

4
969
860
125
472
7

200

РАЗМЕРА 1:500



улица Брате Job

Техусгај 05-02-4-14/2009-9
13.10.2023



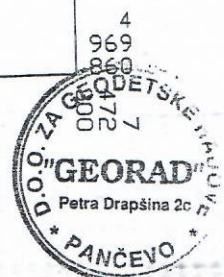
4
969
970

950

900

Улица Брате Јовановића

Улица Карађорђева



4
969
860

7

Веза листова

1 2 3 4

250

ановића

Лист 4